

ΚΕΦΑΛΑΙΟ 6ο

ΧΡΩΜΑΤΟΛΟΓΙΑ – ΣΥΝΔΥΑΣΜΟΙ ΧΡΩΜΑΤΩΝ

- 1. Χρωματικοί συνδυασμοί*
- 2. Χρωματικές αρμονίες*
- 3. Χρωματικές αντιθέσεις*
- 4. Συνδυασμοί χρωμάτων σε σχέση με το δέρμα, τα μαλλιά και τα ρούχα*
 - 4.1 Μονοχρωματικό μακιγιάζ*
 - 4.2 Πολυχρωματικό μακιγιάζ*

ΚΕΦΑΛΑΙΟ 6ο

ΧΡΩΜΑΤΟΛΟΓΙΑ - ΣΥΝΔΥΑΣΜΟΙ ΧΡΩΜΑΤΩΝ

ΣΚΟΠΟΣ: Μετά την ολοκλήρωση του μαθήματος οι μαθητές θα πρέπει να είναι σε θέση να:

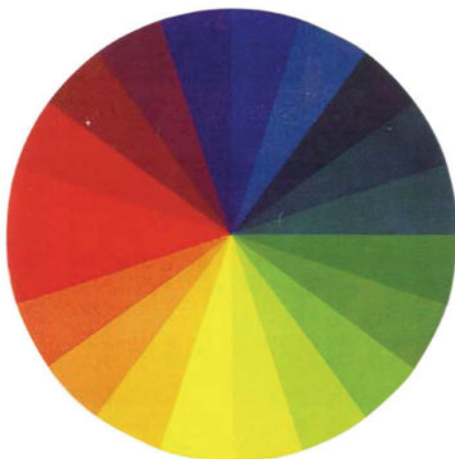
- Αναπαράγουν τις ιδιότητες των χρωμάτων.
- Δημιουργούν χρωματικούς συνδυασμούς.
- Ν' αναγνωρίζουν το ρόλο των χρωματικών συνδυασμών στη συνολική εμφάνιση του ατόμου

6.1 Χρωματικοί Συνδυασμοί

Είναι τα ενιαία σύνολα που αποτελούνται από διάφορα χρώματα. Ένας χρωματικός συνδυασμός έχει σαν στόχο να επιφέρει ένα ταιριαστό και αρμονικά δεμένο σύνολο, αλλά και να δώσει ενδιαφέρον με εντάσεις και αντιθέσεις. Σύμφωνα με τον W. Kandinsky «η αρμονία των χρωμάτων πρέπει να βασίζεται μόνο στο αξίωμα της επωφελούς προσέγγισης της ανθρώπινης ψυχής».

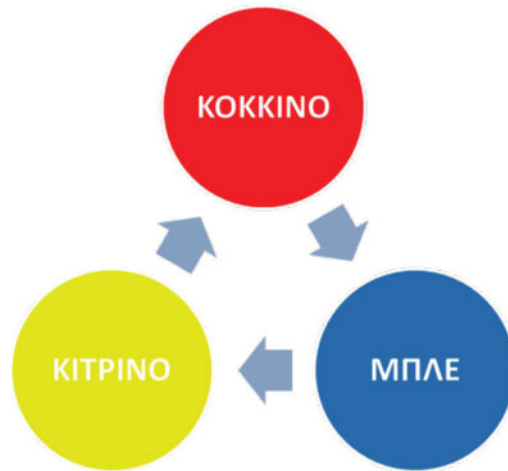
Χωρίζουμε τους χρωματικούς συνδυασμούς σε χρωματικές αρμονίες και σε χρωματικές αντιθέσεις.

Το μακιγιάζ είναι ένα παιχνίδι χρωματικών συνδυασμών, που για να το παίζουμε καλά, είναι απαραίτητο να γνωρίζουμε, καλά τα χρώματα και ποιες είναι οι ιδιότητες τους, ώστε να τις εκμεταλλευτούμε στο έπακρο.



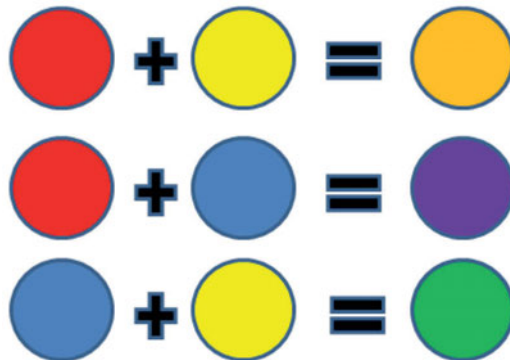
Σε αυτό το σημείο θα κάνουμε μια σύντομη προσέγγιση των χρωμάτων και των ιδιοτήτων τους. Έτσι, τα **βασικά χρώματα** είναι τρία και από την ανάμειξή τους, μπορούν να προκύψουν χιλιάδες άλλα χρώματα. Γι' αυτό το λόγο λέγονται και πρωτογενή. Άρα βασικά ή πρωτογενή, ονομάζονται τα χρώματα από τα οποία μπορούμε να κατασκευάσουμε όλα τα άλλα.

Το άσπρο, το μαύρο και το γκρι ονομάζονται **ουδέτερα**. Στην ουσία είναι το φως και η έλλειψη φωτός.



Τα βασικά ή πρωτογενή χρώματα είναι: το κόκκινο, το κίτρινο και το μπλε.

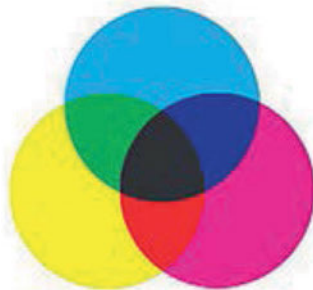
Η ανάμειξή τους ανά δυο σε ίσες ποσότητες μας δίνει μια δεύτερη γενιά χρωμάτων, τα δευτερογενή ή συμπληρωματικά χρώματα. Έτσι μπορούμε να πούμε ότι συμπληρωματικά ή δευτερογενή ονομάζονται τα χρώματα που προκύπτουν από την ανάμειξη δυο βασικών σε ίση ποσότητα.



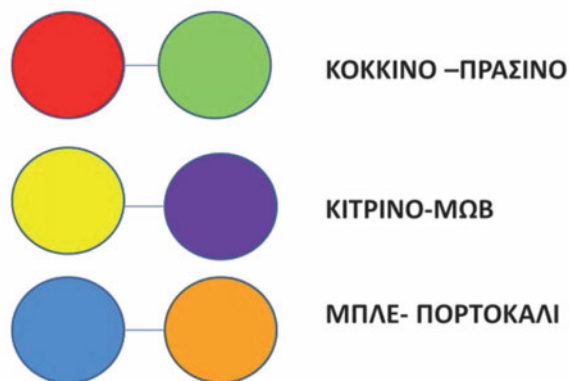
Τα συμπληρωματικά χρώματα είναι: το **πορτοκαλί** (κόκκινο + κίτρινο), το **πράσινο** (μπλε + κίτρινο) και το **μωβ** (μπλε + κόκκινο).

Αν αναμείξουμε και τα τρία βασικά χρώματα τότε θα προκύψει ένα **καφέ-γκρίζο** χρώμα.

Κάθε χρώμα έχει το **αντίθετο συμπληρωματικό** του. Αντίθετο συμπληρωματικό ενός χρώματος ονομάζεται εκείνο το χρώμα που αν αναμειχθεί με το αρχικό, μας δίνει το **καφέ-γκρίζο**. Έτσι μπορούμε να ορίσουμε τρία ζευγάρια αντίθετων συμπληρωματικών, ανάμεσα στα βασικά και τα συμπληρωματικά χρώματα.



Τα ζευγάρια των αντίθετων συμπληρωματικών είναι:



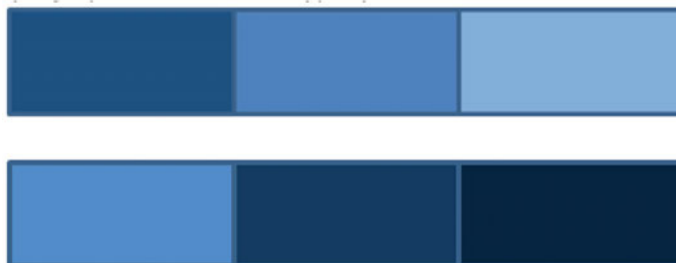
Οι ιδιότητες των χρωμάτων είναι:

1. Απόχρωση: Είναι τ' όνομα του χρώματος. Για ν' αλλάξουμε την απόχρωση ενός χρώματος πρέπει να το αναμειξουμε με ένα άλλο.

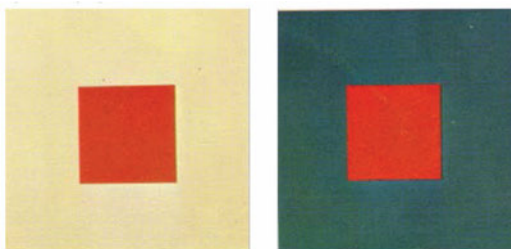


1. Τόνος: Ονομάζεται ο βαθμός φωτεινότητας ή σκοτεινότητας ενός χρώματος. Η ιδιότητα αυτή αναφέρεται στη σχέση του χρώματος με το μαύρο και το άσπρο. Ο τόνος ενός χρώματος αλλάζει:

α) Αν αναμειξουμε σε αυτό λευκό ή μαύρο



β) Ανάλογα με το χρωματικό περιβάλλον στο οποίο βρίσκεται, π.χ. το ίδιο κόκκινο φαίνεται πιο φωτεινό μέσα σε σκούρο περιβάλλον



γ) Αν είναι πολύ ή λίγο φωτισμένο



δ) Αν το χρώμα που χρησιμοποιούμε είναι αραιωμένο.

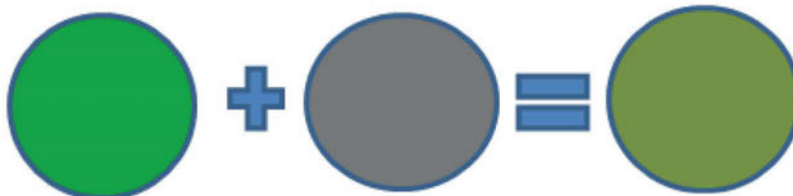


1. Ένταση: Ονομάζεται ο βαθμός καθαρότητας ή χρωματικής πληρότητας ενός χρώματος δηλ. πόσο καθαρό ή μουντό είναι. Η ιδιότητα αυτή αναφέρεται στη σύγκριση μιας απόχρωσης μ' ένα μέτριου τόνου γκρι.



Για ν' αλλάξουμε την ένταση ενός χρώματος:

α) Αναμειγνύουμε σ' αυτό ένα μέτριου τόνου γκρι.



β) Προσθέτουμε στο χρώμα λίγο από το αντίθετο συμπληρωματικό του.

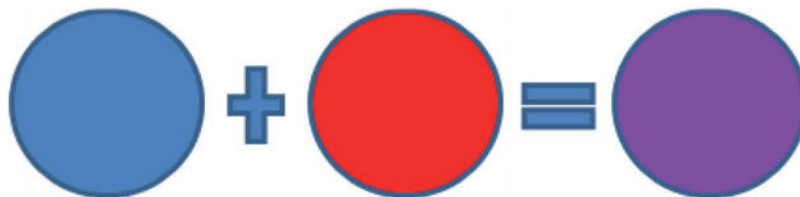


1. Θερμότητα

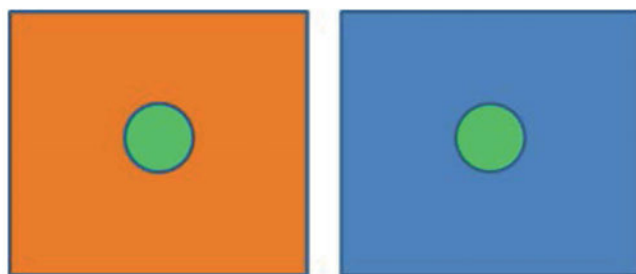
Τα **θερμά** χρώματα είναι το κόκκινο και το κίτρινο, καθώς και όλα τα χρώματα που περιέχουν μέσα τους μεγάλη ποσότητα από αυτά (πορτοκαλί, μελιτζανί καφέ...). **Ψυχρά** θεωρούνται, το μπλε και όλα τα χρώματα που το περιέχουν σε μεγάλη ποσότητα (γαλαζοπράσινο, λαχανί...). Το πράσινο και το μωβ λέγονται **οριακά** γιατί περιέχουν ίση ποσότητα θερμού και ψυχρού χρώματος.

Η θερμότητα των χρωμάτων μεταβάλλεται:

1) Με την προσθήκη χρώματος άλλης θερμότητας



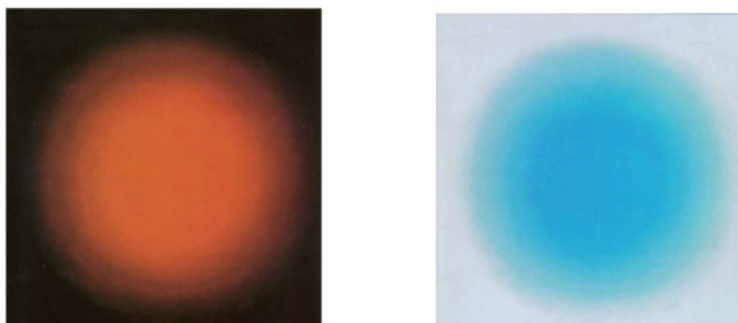
2) Ανάλογα με το περιβάλλον. Π.χ. το πράσινο μέσα σε ψυχρό περιβάλλον φαίνεται να είναι θερμό.



1. Προβολή

Προβαλλόμενα λέγονται τα χρώματα που έχουν την τάση να πλησιάζουν το θεατή και είναι τα θερμά ή τα φωτεινά χρώματα. Αυτά τα χρώματα μας δίνουν όγκο στο μακιγιάζ.

IBAN ΚΛΙΟΥΝ (1873 - 1892)¹⁹



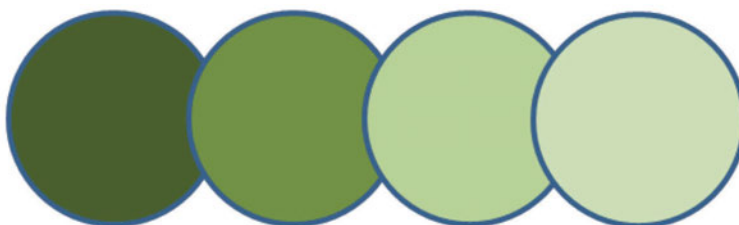
Αποσυρόμενα λέγονται τα χρώματα που έχουν την τάση ν' απομακρύνονται από τον θεατή και αυτά είναι τα ψυχρά και τα σκύρα χρώματα. Είναι τα χρώματα που μας δίνουν βάθος στο μακιγιάζ.

Το **άσπρο** είναι ψυχρό και προβαλλόμενο, ενώ το **μαύρο** είναι θερμό και αποσυρόμενο

6.2 Χρωματικές Αρμονίες

Χρωματικές αρμονίες είναι συνδυασμοί χρωμάτων που συνήθως έχουν σαν βάση ένα χρώμα. Αυτές χωρίζονται σε δυο κατηγορίες:

- **Μονοχρωματικές αρμονίες**



Βασίζονται σ' ένα χρώμα και στις τονικότητες του (ανοιχτό,.. ενδιάμεσο,.. σκούρο...)

Υποκατηγορία των μονοχρωματικών είναι η **ασπρόμαυρη αρμονία**.



¹⁹ <http://www.agelioforos.gr/default.asp?pid=7&ct=7&artid=45658>

Αρμονίες που βασίζονται σε γειτονικά χρώματα

Είναι αρμονίες που βρίσκονται ανάμεσα σε δυο βασικά χρώματα του χρωματικού κύκλου. Οι χρωματικές αρμονίες είναι απλές και σχηματίζονται εύκολα.



6.3 Χρωματικές αντιθέσεις

Οι χρωματικές αντιθέσεις είναι συνδυασμοί χρωμάτων που προκαλούν ένταση, εναλλαγή και ενδιαφέρον. Θα μπορούσαν να παρομοιαστούν με ένα ανθισμένο κήπο, που έχει διαφορετικά λουλούδια, σε αντίθεση με τις χρωματικές αρμονίες που θυμίζουν καταπράσινο τοπίο.

Οι αντιθέσεις δημιουργούνται από συνδυασμούς αντίθετων συμπληρωματικών χρωμάτων και μπορούν να βρεθούν με τη βοήθεια του χρωματικού δίσκου. Χωρίζονται στις παρακάτω κατηγορίες:

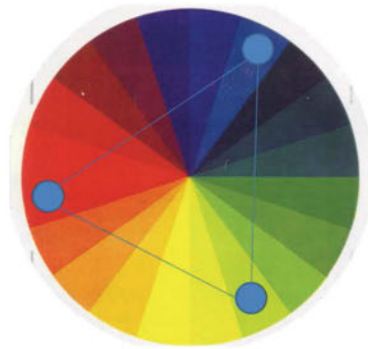
- Συνδυασμός δυο αντίθετων συμπληρωματικών χρωμάτων. Εδώ δημιουργούμε έντονες αντιθέσεις και χρησιμοποιείται συνήθως με χρώματα που έχουν αντίθετη θερμότητα. Σε πιο ήπιες αντιθέσεις, το ένα χρώμα υπερισχύει κατά πολύ.



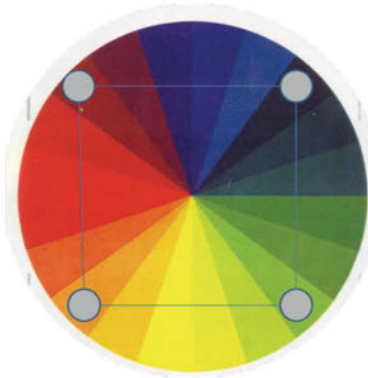
- Συνδυασμός με τρία χρώματα που σχηματίζουν ισοσκελές τρίγωνο στο δίσκο. Εδώ συνδυάζουμε ένα χρώμα με δυο ανάλογα συμπληρωματικά του και πετυχαίνουμε ισχυρές αρμονικές αντιθέσεις.



- Συνδυασμός με τρία χρώματα που σχηματίζουν ισόπλευρο τρίγωνο στο δίσκο.



- Συνδυασμός με τέσσερα χρώματα που σχηματίζουν τετράγωνο. Στην περίπτωση αυτή, για μια πιο ήπια αντίθεση, πρέπει ένα από τα χρώματα να είναι κυρίαρχο, και τα υπόλοιπα να λειτουργούν επικουρικά.



- Συνδυασμός με τέσσερα χρώματα που σχηματίζουν παραλληλόγραμμο στο χρωματικό δίσκο. Και εδώ ισχύει ότι παραπάνω, σε σχέση με τις αναλογίες των χρωμάτων.



6.4 Συνδυασμοί χρωμάτων σε σχέση με το δέρμα, τα μαλλιά και τα ρούχα

Οι χρωματικές συνθέσεις, που χρησιμοποιούνται στο μακιγιάζ, επηρεάζονται άμεσα από το χρώμα του δέρματος, των ματιών, των μαλλιών, των ρούχων, το στυλ και την περίσταση.

Δέρμα: Μπορεί να είναι μπεζ με ροζ ή με μπλε ανταύγειες, αλλά και ανοιχτό μπεζ με ροζ αποχρώσεις. Οι αποχρώσεις αυτές κάνουν το δέρμα ψυχρό. Αν είναι μπεζ με κίτρινο ή χάλκινο - πορτοκαλί, τότε χαρακτηρίζεται θερμό.

Μαλλιά: Όταν είναι μαύρα, καστανά, σκούρα καστανά, γκριζα, άσπρα, σαντρέ ξανθά, πλατινένια, χαρακτηρίζονται ψυχρά. Όταν είναι κόκκινα, χαλκο-κόκκινα, κοκκινόξανθα, καστανοκόκκινα, μελιά, κοκκινόμαυρα, χάλκινα, χαρακτηρίζονται σαν θερμά.

Μάτια: Μαύρα,, ανοιχτά καστανά, μπλε, πράσινα ανοιχτά, γκριζα, γκριζοπράσινα θεωρούνται ψυχρά. Χρυσοκάστανα, σκούρα καφέ, καστανά, μελιά, κεχριμπαρένια, πράσινα, πρασινομελιά, θεωρούνται ζεστά.

Ρούχα: Διαμορφώνουν το στυλ και δίνουν τη μεγαλύτερη χρωματική νότα στο γενικό σύνολο. Τις περισσότερες φορές είναι καθοριστικός παράγοντας για τα χρώματα του μακιγιάζ.

Το στυλ μπορεί να υπαγορεύσει μερικές φορές τους χρωματικούς συνδυασμούς. Ένα στυλ συντηρητικό, τυπικό ή ρομαντικό δεν ταιριάζει εύκολα με χρωματικές αντιθέσεις. Ενώ αντίθετα, ένα νεανικό, δυναμικό ή μοντέρνο στυλ δέχεται ευκολότερα τις χρωματικές αντιθέσεις.

Η περίπτωση στην οποία θα παρευρεθεί η πελάτισσα καθορίζει επίσης τις εντάσεις ή τις αρμονίες των χρωμάτων. Άλλοι είναι οι χρωματικοί συνδυασμοί για μια νύφη, άλλοι για ένα πρωινό μακιγιάζ και τελείως διαφορετικοί για μια βραδινή έξοδο.

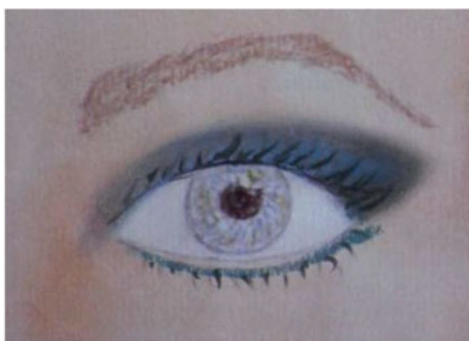
Η μελέτη των παραπάνω στοιχείων, καθώς και οι χρωματικοί συνδυασμοί που αναλύθηκαν παραπάνω οδηγεί στην επιλογή των κατάλληλων συνδυασμών. Υπάρχουν άπειροι συνδυασμοί και αρκετοί κανόνες πάνω στους οποίους μπορεί κανείς να στηριχθεί για ένα σωστό αποτέλεσμα.

- Μια λύση είναι να χρησιμοποιηθούν ψυχρά χρώματα στο μακιγιάζ στις περιπτώσεις που υπάρχουν θερμά στοιχεία στην εμφάνιση, προκειμένου να δημιουργηθούν χρωματικές αντιθέσεις και το αντίθετο, δηλαδή για ψυχρό χρώμα δέρματος, μαλλιών, ματιών και ρούχων να χρησιμοποιηθούν θερμά χρώματα στο μακιγιάζ.



θερμά χρώματα σε ψυχρά στοιχεία

Σύμφωνα με αυτή την άποψη, επέρχεται μια ισορροπία θερμών και ψυχρών χρωμάτων ή κάποιες άλλες φορές προκαλείται χρωματικό ενδιαφέρον, ενώ αν χρησιμοποιηθούν θερμά χρώματα για θερμά στοιχεία και ψυχρά χρώματα για ψυχρά στοιχεία, τότε θα σχηματιστούν χρωματικές αρμονίες.



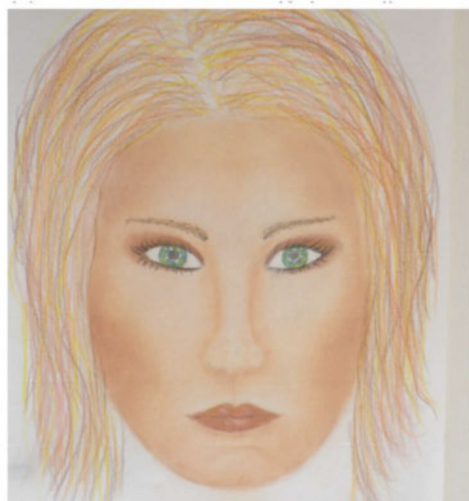
Συνδυασμός ψυχρών χρωμάτων, σύμφωνα με τα φυσικά ψυχρά χρωματικά στοιχεία

- Μια άλλη άποψη, συνήθως ασφαλής ως προς την επιτυχία του συνδυασμού, είναι να χρησιμοποιηθούν για το μακιγιάζ τα ίδια ή συγγενή χρώματα με αυτά των ρούχων. Αν τα ρούχα είναι ουδέτερα τότε μπορούμε να εστιάσουμε στο χρώμα των ματιών.



6.4.1 Μονοχρωματικό μακιγιάζ

Είναι το μακιγιάζ στο οποίο χρησιμοποιούμε ένα βασικό χρώμα, σε διαφορετικούς τόνους και διαφορετικές εντάσεις. Τα χρώματα που χρησιμοποιούμε είναι γήινα, φυσικά για να μπορούν να προσαρμοστούν σε όλα τα χαρακτηριστικά.



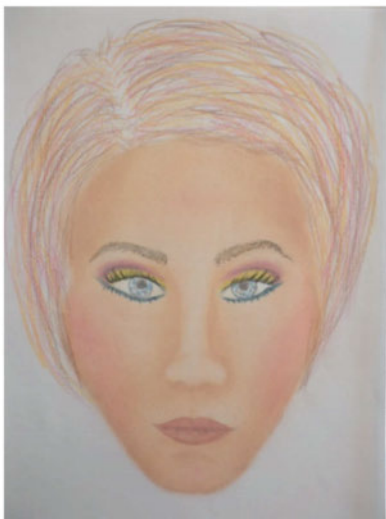
Εικόνα 28 Μονοχρωματικό μακιγιάζ

Η ιδέα του ενός χρώματος μπορεί να ακούγεται επίπεδη και χωρίς ενδιαφέρον, όμως το αποτέλεσμα, είναι φυσικό και τονίζει τα χαρακτηριστικά με κομψότητα.

6.4.2 Πολυχρωματικό μακιγιάζ

Είναι ένα μακιγιάζ, που μπορεί να βασιστεί στις χρωματικές αντιθέσεις, που συνδυάζουν τρεις και τέσσερις αποχρώσεις (ενότητα 6.3).

Το ιδανικό είναι επιλέγοντας κάποιες από τις χρωματικές αντιθέσεις, να συνδυάσουμε όσα περισσότερα χρώματα μπορούμε, από τα δεδομένα χρωματικά στοιχεία (μάτια, μαλλιά, δέρμα, ρούχα).



Εικόνα 29 Πολυχρωματικό μακιγιάζ

Ανακεφαλαίωση

Αυτές χωρίζονται σε δυο κατηγορίες: τις μονοχρωματικές και αυτές που περιλαμβάνουν τρία γειτονικά χρώματα στο χρωματικό δίσκο.

Τα βασικά χρώματα είναι το κόκκινο, το κίτρινο και το μπλε. Τα συμπληρωματικά χρώματα είναι το πορτοκαλί, το πράσινο και το μωβ. Τα στοιχεία που επηρεάζουν τις χρωματικές επιλογές μας είναι: το δέρμα, τα μαλλιά, τα μάτια, τα ρούχα, το στυλ και η περίσταση.

Το μονοχρωματικό μακιγιάζ βασίζεται σε ένα χρώμα με διαφορετικούς τόνους και διαφορετικές εντάσεις, ενώ το πολυχρωματικό βασίζεται στις χρωματικές αντιθέσεις, που συνδυάζουν τρεις και τέσσερις αποχρώσεις.

Τα ζευγάρια των αντίθετων συμπληρωματικών είναι: κόκκινο – πράσινο, κίτρινο – μωβ, μπλε – πορτοκαλί.

Οι ιδιότητες των χρωμάτων είναι, η απόχρωση, ο τόνος, η ένταση, η θερμότητα και η προβολή.

Οι χρωματικοί συνδυασμοί χωρίζονται σε αρμονίες και αντιθέσεις. Χρωματικές αρμονίες είναι συνδυασμοί χρωμάτων που συνήθως έχουν σαν βάση ένα χρώμα.

Οι χρωματικές αντιθέσεις δημιουργούνται από συνδυασμούς αντίθετων συμπληρωματικών χρωμάτων και μπορούν να βρεθούν με τη βοήθεια του χρωματικού δίσκου.

Βιβλιογραφία

1. Walter Sargent(1987), Το χρώμα στη φύση και στην τέχνη, εκδόσεις Κάλβος.
2. Wassily Kandinsky(1996), Σημείο – Γραμμή – Επίπεδο, εκδόσεις Δωδώνη.
3. Wassily Kandinsky(1981), Για το πνευματικό στην τέχνη, εκδόσεις Νεφέλη.
4. Όλγα Καζάκου (1997), Εισαγωγή στην εικαστική γλώσσα, εκδόσεις Gutenberg.
5. Beneli, ΣΧΕΔΙΟ, εκδόσεις Νέας Διεθνούς Μεθόδου Σπουδών ΑΕ
6. Αλιμπέρτη, Δ., Δριβάκου, Β., & Χονδρορίζου, Ι. (2002). Μακιγιάζ 1. Αθήνα:Οργανισμός Εκδόσεων Διδακτικών Βιβλίων.

Δικτυογραφία

1. http://graficnotes.blogspot.gr/2012/01/blog-post_2754.html
2. http://eleftheriskepsii.blogspot.gr/2011/09/blog-post_9214.html
3. <http://www.acharnes-news.gr/oti-nanai-2/6397/prin-kai-meta-to-makigiaz>

Παραπομπές για φωτογραφικό υλικό

1. <http://www.beautetinkyriaki.gr/2012/06/polyxrwmo-kalokairino-makigiaz/>
2. <http://www.lay-out.gr/kante-mones-sas-to-teleio-anoixiatiko-makigiaz/>
3. <http://viazkia.blogspot.gr/2011/12/maybelline-new-make-up-campaign.html#VXgf5fntmko>
4. <http://www.marymary.gr/%CF%84%CE%BF-%CF%83%CF%8D%CE%B3%CF%87%CF%81%CE%BF%CE%BD%CE%BF-%CE%BC%CE%BF%CE%BD%CE%BF%CF%87%CF%81%CF%89%CE%BC%CE%B1%CF%84%CE%B9%CE%BA%CF%8C-%CE%BC%CE%B1%CE%BA%CE%B9%CE%B3%CE%B9%CE%AC%CE%B6/>
5. <http://www.acharnes-news.gr/oti-nanai-2/6397/prin-kai-meta-to-makigiaz>

Θεωρητικές Ασκήσεις

Ασκήσεις συσχέτισης

1. Συμπληρώστε τις παρακάτω προτάσεις

- Τα τρία βασικά χρώματα είναι,,,
- Τα δευτερογενή χρώματα λέγονται και
..... ενός χρώματος ονομάζεται εκείνο το χρώμα που αν αναμειχθεί με το αρχικό, μας δίνει το καφέ-γκρίζο.
- Αν σε ένα χρώμα προσθέσουμε ένα μέτριο γκρι θα αλλάξει η του.
- Το πράσινο και το μωβ λέγονται γιατί περιέχουν ίση ποσότητα θερμού και ψυχρού χρώματος.

2. Απαντήστε σημειώνοντας Σ (σωστό) ή Λ (λάθος) στο τετράγωνο.

- Ένα χρώμα φαίνεται πιο τονισμένο, όταν περιβάλλεται από ανοιχτότερο χρώμα.
- Ένα χρώμα φαίνεται πιο σκούρο μέσα σε σκουρόχρωμο περιβάλλον.
- Τα βασικά χρώματα λέγονται και συμπληρωματικά.
- Ο τόνος ενός χρώματος καθορίζει το πόσο καθαρό ή μουντό είναι
- Η απόχρωση ενός χρώματος αλλάζει με την προσθήκη αλλού χρώματος
- Η ένταση ενός χρώματος αλλάζει με την προσθήκη άσπρου
- Το άσπρο είναι θερμό και προβαλλόμενο
- Το λαχανί είναι θερμό χρώμα

3. Βρείτε τη σωστή απάντηση.

1. Η ανάμειξη του κόκκινου με το κίτρινο μας δίνει:

- Πράσινο
- Πορτοκαλί
- Καφέ

2. Το αντίθετο συμπληρωματικό του κόκκινου είναι το:

- Πράσινο
- Μπλε
- Μωβ

3. Το αντίθετο συμπληρωματικό του πορτοκαλί είναι το:

- Πράσινο
- Μωβ
- Μπλε

4. Τα προβαλλόμενα είναι:

- Όλα τα ψυχρά, το κίτρινο και το άσπρο
- Όλα τα θερμά, τα φωτεινά και το άσπρο
- Το κόκκινο και το καφέ

- Συνδυασμό με τέσσερα χρώματα που σχηματίζουν παραλληλόγραμμο στο χρωματικό δί-σκο.

2. Βρείτε τη σωστή απάντηση και σημειώστε X στο τετράγωνο:

- **Τι συνδυασμό δημιουργούν το κοκκινοειδές και το πρασινοκίτρινο;**

- μονοχρωματική αρμονία
- χρωματική αντίθεση με βάση το ισοσκελές τρίγωνο
- χρωματική αντίθεση με βάση τα αντίθετα συμπληρωματικά χρώματα

- **Τι συνδυασμό δημιουργούν το πορτοκαλοκόκκινο με το γαλαζοπράσινο;**

- χρωματική αντίθεση με βάση τα αντίθετα συμπληρωματικά χρώματα
- χρωματική παραφωνία
- χρωματική αρμονία

- **Τι συνδυασμό δημιουργούν το κίτρινο, το πορτοκαλί, το μωβ και το μπλε (γαλάζιο);**

- χρωματική αρμονία
- χρωματική αντίθεση βάση του σταυρού
- χρωματική αντίθεση με βάση το παραλληλόγραμμο

- **Τι συνδυασμό δημιουργούν το πράσινο, κίτρινο, το πορτοκαλοκόκκινο και το γαλαζο-ιώδες.**

- χρωματική αρμονία
- χρωματική αντίθεση με βάση το ισόπλευρο τρίγωνο
- χρωματική αντίθεση με βάση το ισοσκελές τρίγωνο

- **Τι συνδυασμό δημιουργούν το πορτοκαλοκόκκινο με το γαλαζοπράσινο;**

- χρωματική αντίθεση με βάση τα αντίθετα συμπληρωματικά χρώματα
- χρωματική παραφωνία
- χρωματική αρμονία

8. Απαντήστε σημειώνοντας Σ (σωστό) ή Λ (λάθος) στο τετράγωνο.

- Οι παράγοντες που επηρεάζουν την επιλογή των χρωμάτων στο μακιγιάζ είναι πολλοί.
- Το στυλ της πελάτισσας δεν πρέπει να απασχολεί τον μακιγιέρ.
- Αν η πελάτισσα έχει θερμά στοιχεία πάντα χρησιμοποιούμε θερμά χρώματα στο μακιγιάζ.
- Το πολυχρωματικό μακιγιάζ είναι ένα μακιγιάζ που στηρίζεται στις χρωματικές αντιθέσεις.
- Το μπλε μπορεί να χρησιμοποιηθεί για ένα μονοχρωματικό μακιγιάζ.

9. Βρείτε αν κυριαρχεί το Θ (θερμό) ή το Ψ (ψυχρό) στοιχείο σε μια πελάτισσα με:

- ανοιχτό μπεζ δέρμα,
σκούρα καφέ μάτια
μαύρα μαλλιά
κόκκινα ρούχα
- ανοιχτό μπεζ με ροζ απόχρωση δέρμα
ξανθά σαντρέ μαλλιά,
μελιά μάτια
γαλάζια ρούχα.....
- χάλκινη απόχρωση δέρματος
πρασινομελιά μάτια
καστανά σκούρα μαλλιά
κόκκινα ρούχα
- σκούρο μπεζ κίτρινο δέρμα
κοκκινοκάστανα μαλλιά
πράσινα μάτια
πορτοκαλί ρούχα.....
- ανοιχτό μπεζ με μπλε απόχρωση δέρμα
γκριζοπράσινα μάτια
χάλκινα μαλλιά
πορτοκαλοκίτρινα ρούχα.....

1. Απαντήστε πολύ σύντομα.

- Τι χρώματα απαιτεί ένα ρομαντικό στυλ στην πελάτισσα;
.....
- Τι χρώματα ταιριάζουν μ' ένα μοντέρνο νεανικό στυλ;
.....

Εργαστηριακές Ασκήσεις

Ασκηση 1η «Χρωματικοί συνδυασμοί»

Σκοπός της άσκησης είναι οι μαθητές να μπορούν να δημιουργούν τα δικά τους χρώματα να κατανοήσουν την εξουδετέρωση των χρωμάτων και τις ιδιότητές τους. Καθώς επίσης να εξοικειωθούν με τη τοποθέτηση σκιάς.

Πληροφορίες

Οι πληροφορίες της άσκησης βρίσκονται στη υποενότητα 6.1.

Υλικά – εργαλεία

1. Σκιές διαφόρων χρωμάτων
2. Πινέλα σκιάς
3. Ντεμακιγιάζ ματιών
4. Βαμβάκι
5. Φύλλο αξιολόγησης
6. Στυλό

Διαδικασία

Οι μαθητές/τριες χωρίζονται σε ζευγάρια. Πάνω στο δέρμα του μοντέλου γίνονται οι παρακάτω ενέργειες και καταγράφονται στο φύλλο αξιολόγησης:

1. Αναμειγνύονται τα βασικά χρώματα μεταξύ τους ανά ζεύγη.
2. Αναμειγνύονται αντίθετα συμπληρωματικά χρώματα μεταξύ τους.
3. Αλλάζουν την απόχρωση μιας σκιάς.
4. Αλλάζουν τον τόνο μιας σκιάς με όλους τους τρόπους. Η αλλαγή τόνου ανάλογα με το περιβάλλον, καλό είναι να γίνει στα βλέφαρα και να θεωρήσουμε ότι θέλουμε ν' αλλάξουμε τον τόνο της ίριδας του ματιού, χρησιμοποιώντας διαφορετικό περιβάλλον για τα δυο μάτια, έτσι ώστε να γίνει η σύγκριση
5. Αλλάζουν την ένταση σκιάς με όλους τους τρόπους.
6. Χρωματίζουν το ένα βλέφαρο με άσπρη σκιά και το άλλο με μαύρη.
7. Χρωματίζουν το ένα βλέφαρο με κίτρινη σκιά και το άλλο με μπλε.

Φύλλο αξιολόγησης

1. Σημειώστε ποια ζευγάρια χρωμάτων που αναμείξατε και ποια χρώματα προέκυψαν

.....
.....

2. Ποια ζευγάρια αντίθετων συμπληρωματικών χρωμάτων αναμίξατε και ποια χρώματα προέκυψαν;

.....
.....

3. Ποιο ήταν το αρχικό χρώμα, με ποιο το αναμείξατε και τι προέκυψε;

.....
.....

4. Τι παρατηρήσατε στην ίριδα του ματιού;

.....
.....

5. Ποιο χρώμα αναμείξατε με λίγο από το αντίθετο συμπληρωματικό και τι συνέβει;

.....
.....

6. Ποια η διαφορά των δυο βλεφάρων;

.....
.....

7. Ποια η διαφορά των δυο βλεφάρων;

.....
.....

ΠΑΡΑΤΗΡΗΣΕΙΣ

Γίνονται παρατηρήσεις και σχόλια για τα αποτελέσματα της άσκησης.

➤2η Άσκηση «Χρωματικές ασκήσεις σε ακουαρέλα»

Οι μαθητές/τριες χωρίζονται σε δυο ομάδες. Οι μαθητές/τριες κάθε ομάδας αναλαμβάνουν να παρουσιάσουν σ' ένα φύλλο από μπλοκ ακουαρέλας, συνθέσεις με θερμά ή ψυχρά χρώματα αντίστοιχα. Χρησιμοποιούν τέμπερες.

Άσκηση 1η «Χρωματικοί συνδυασμοί»

Σκοπός της άσκησης είναι οι μαθητές να μπορούν να δημιουργούν τα δικά τους χρώματα να κατανοήσουν την εξουδετέρωση των χρωμάτων και τις ιδιότητές τους. Καθώς επίσης να εξοικειωθούν με τη τοποθέτηση σκιάς.

Πληροφορίες

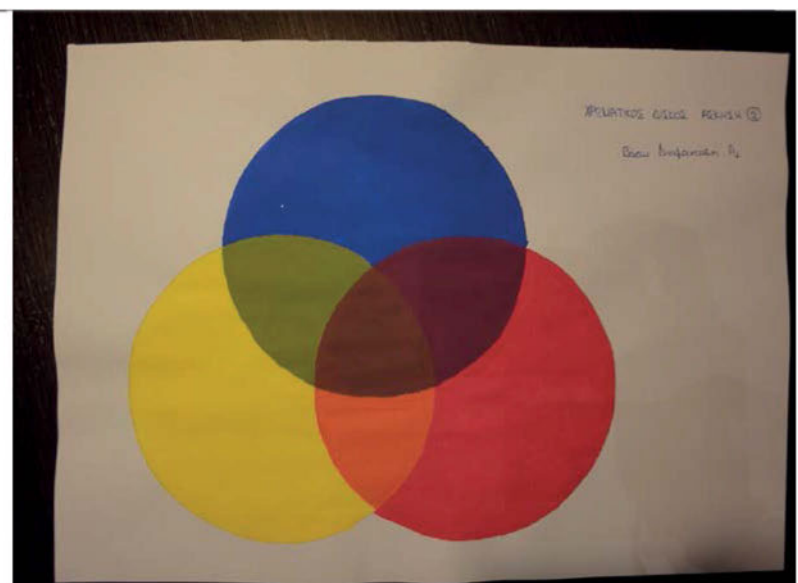
Οι πληροφορίες της άσκησης βρίσκονται στη υποενότητα 6.1.

Υλικά – εργαλεία

1. Τέμπερες
2. Πινέλα ζωγραφικής
7. Ντεμακιγιάζ ματιών
8. Βαμβάκι
9. Φύλλο αξιολόγησης
10. Στυλό

Διαδικασία

Οι μαθητές/τριες χωρίζονται σε ζευγάρια. Πάνω στο δέρμα του μοντέλου γίνονται οι παρακάτω ενέργειες και καταγράφονται στο φύλλο αξιολόγησης:
Αναμιγνύονται τα βασικά χρώματα μεταξύ τους ανά δυο.



➤3η Άσκηση «Χρωματικές αρμονίες»

Σκοπός της άσκησης είναι να μπορούν οι μαθητές να δημιουργήσουν χρωματικές αρμονίες και να εξοικειωθούν με την τοποθέτηση μολυβιού.

Πληροφορίες

Οι μονοχρωματικές αρμονίες βασίζονται σ' ένα χρώμα και στις τονικότητες του.

Οι αρμονίες που βασίζονται σε γειτονικά χρώματα, είναι αρμονίες που βρίσκονται ανάμεσα σε δυο βασικά χρώματα του χρωματικού κύκλου.

Υλικά – εργαλεία

Σκιές διαφόρων χρωμάτων

Μολύβια ματιών διαφόρων χρωμάτων

Πινέλα σκιάς

Ντεμακιγιάζ ματιών

Βαμβάκι

Διαδικασία

Οι μαθητές/τριες σχηματίζουν ζευγάρια.

Στο ένα κινητό βλέφαρο του μοντέλου, απλώνουν σκιά με ενδιάμεσο γαλάζιο χρώμα και και στο κάτω βλέφαρο τοποθετούν μια γραμμή με ανοιχτό γαλάζιο χρώμα. Με ένα μπλε σκούρο μολύβι ματιών περιγράφουν το μάτι.

Στο άλλο μάτι, τοποθετούν στο κινητό βλέφαρο γαλαζοπράσινη (τιρκουάζ) σκιά, στο κάτω βλέφαρο κιτρινοπράσινη (λαχανί) σκιά και περιγράφουν το μάτι με πράσινο μολύβι.

Παρατηρήσεις

Η άσκηση αυτή μπορεί να πραγματοποιηθεί και με άλλους συνδυασμούς χρωμάτων που σχηματίζουν χρωματικές αρμονίες.

Φύλλο αξιολόγησης

Σημειώστε τις διαφορές στα δυο μάτια.

Ποιο μάτι σας αρέσει περισσότερο και γιατί;

.....

.....

.....

.....

➤4η Άσκηση «Χρωματικές αντιθέσεις»

Σκοπός της άσκησης είναι να μπορούν οι μαθητές/τριες να συνθέτουν χρωματικές αντιθέσεις και να εξοικειωθούν με την τοποθέτηση κραγιόν.

Πληροφορίες

Οι χρωματικές αντιθέσεις δημιουργούνται από τους παρακάτω συνδυασμούς:

- Συνδυασμό δυο αντίθετων συμπληρωματικών χρωμάτων.
- Συνδυασμό με τρία χρώματα που σχηματίζουν ισοσκελές τρίγωνο στο δίσκο.
- Συνδυασμό με τρία χρώματα που σχηματίζουν ισόπλευρο τρίγωνο στο δίσκο.
- Συνδυασμό με τέσσερα χρώματα που σχηματίζουν τετράγωνο.
- Συνδυασμό με τέσσερα χρώματα που σχηματίζουν παραλληλόγραμμο στο χρωματικό δίσκο.

Υλικά – εργαλεία

Σκιές διαφόρων χρωμάτων
Μολύβια ματιών διαφόρων χρωμάτων
Κραγιόν σε διάφορα χρώματα
Πινέλο χειλιών
Πινέλα σκιάς
Ντεμακιγιάζ ματιών
Βαμβάκι
Γαλάκτωμα καθαρισμού

Διαδικασία

Οι μαθητές σχηματίζουν ζευγάρια.

Στο ένα κινητό βλέφαρο τοποθετούν τirkουάζ σκιά, περιγράφουν το μάτι με με μωβ μολύβι και τοποθετούν πορτοκαλί κραγιόν στα μισά χείλια.

Στο άλλο μάτι τοποθετούν στο κινητό βλέφαρο πράσινη σκιά, στο κάτω βλέφαρο πορτοκαλί σκιά, περιγράφουν με μπλε μολύβι και τοποθετούν κόκκινο κραγιόν στα άλλα μισά χείλια.

Γίνεται επίδειξη της εργασίας στην τάξη και ακολουθεί σχολιασμός και συζήτηση με την καθοδήγηση του εκπαιδευτικού

Παρατηρήσεις

Η άσκηση αυτή μπορεί να πραγματοποιηθεί και με άλλους συνδυασμούς χρωμάτων που σχηματίζουν χρωματικές αντιθέσεις.

Φύλλο αξιολόγησης

Ποια χρώματα χρησιμοποιήσατε στο ένα μάτι; Σχολιάστε το αποτέλεσμα.

.....
.....

Ποια χρώματα χρησιμοποιήσατε στο ένα μάτι; Σχολιάστε το αποτέλεσμα.

.....
.....

Ποιο αποτέλεσμα σας άρεσε περισσότερο και γιατί;

.....
.....

➤5η Άσκηση «Χρωματικός τύπος»

Σκοπός της άσκησης είναι να μπορούν οι μαθητές/τριες να διακρίνουν το χρωματικό τύπο της πελάτισσας και να δουν τη διαφορά των θερμών από των ψυχρών χρωμάτων πάνω της.

Πληροφορίες

Οι πληροφορίες βρίσκονται στην υποενότητα 6.4

Υλικά – Εργαλεία

Σκιές διαφόρων χρωμάτων

Μολύβια ματιών διαφόρων χρωμάτων

Πινέλο σκιάς

Ντεμακιγιάζ ματιών

Βαμβάκι

Διαδικασία

Οι μαθητές/τριες σχηματίζουν ζευγάρια.

Εντοπίζουν αν υπερισχύουν τα θερμά η τα ψυχρά στοιχεία στο μοντέλο τους.

Τοποθετούν στο ένα μάτι θερμή σκιά και μολύβι θερμού χρώματος, και στο άλλο μάτι ψυχρή σκιά και μολύβι αντίστοιχα.

Στο τέλος της εργασίας γίνεται παρουσίαση στην τάξη και ακολουθεί συζήτηση

Φύλλο αξιολόγησης

Τι παρατηρήσατε όταν συγκρίνατε τα δυο μάτια;

.....
.....

Ποια χρώματα ταιριάζουν περισσότερο στο μοντέλο σας;

.....

Διαφοροποιείται το στυλ; Αν ναι ποια η διαφορά του;

.....
.....