

ΚΕΦΑΛΑΙΟ 8ο

ΜΑΚΙΓΙΑΖ ΧΕΙΛΙΩΝ

- 1. Χείλη - Ιδανική θέση*
- 2. Τύποι χειλιών*
- 3. Μακιγιάζ χειλιών*
- 4. Σύγχρονες απόψεις για την τοποθέτηση του κραγιόν*

ΚΕΦΑΛΑΙΟ 8ο ΜΑΚΙΓΙΑΖ ΧΕΙΛΙΩΝ

8.1. ΧΕΙΛΗ – ΙΔΑΝΙΚΗ ΘΕΣΗ

ΣΚΟΠΟΣ: Μετά την ολοκλήρωση του μαθήματος οι μαθητές θα πρέπει να είναι σε θέση να:

- Αναγνωρίζουν οι μαθητές την ιδανική θέση και το σχήμα χειλιών.
- Παραθέτουν τα χαρακτηριστικά του κάθε τύπου χειλιών.
- Εφαρμόζουν τις κατάλληλες τεχνικές διόρθωσης κάθε τύπου χειλιών
- Αναπαράγουν τις σύγχρονες απόψεις για την τοποθέτηση του κραγιόν

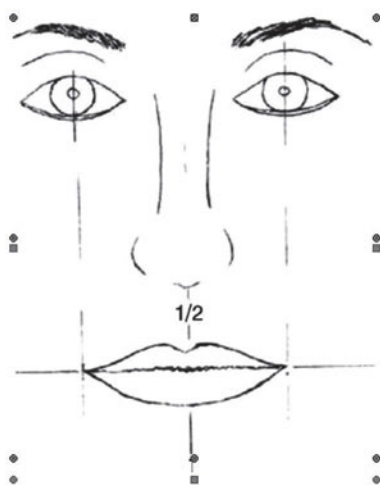
8.1.1 Γενικά

Τα χείλη είναι το τελευταίο χαρακτηριστικό του προσώπου, που μακιγιάζεται, χωρίς αυτό να υποβαθμίζει την αξία τους. Τα χείλη είναι τοποθετημένα στην τρίτη ζώνη και έχουν την ίδια σημασία με τα υπόλοιπα χαρακτηριστικά. Τη δύναμη της εκφραστικότητας τους την είχαν εντοπίσει οι αρχαίοι Έλληνες και την είχαν εκμεταλλευτεί στις μάσκες του θεάτρου. Μάσκες με ανοδικές γραμμές χειλιών απέδιδαν χαρούμενα πρόσωπα, ενώ εκείνες με τις καθοδικές γραμμές δήλωναν πρόσωπα σκυθρωπά και θλιμμένα.

Στόχος του μακιγιαζ των χειλιών είναι να τα κάνει να φαίνονται συμμετρικά και ελκυστικά. Ακόμη και στις μέρες μας είναι φανερό ότι τα χείλη κατέχουν πρωταρχικό ρόλο στο μακιγιαζ. Πολλές είναι οι γυναίκες που το μοναδικό καλλυντικό που χρησιμοποιούν, πριν βγουν έξω από το σπίτι, είναι το κραγιόν. Αυτό επιβεβαιώνεται και από τις στατιστικές έρευνες, που δείχνουν ότι το μεγαλύτερο κομμάτι των πωλήσεων της βιομηχανίας καλλυντικών ανήκει στα κραγιόν.

8.1.2 Ιδανική θέση

Η μορφολογική μελέτη των χειλιών γίνεται με βάση την ιδανική θέση, το μέγεθος και το συμμετρικό σχήμα τους



Τα ιδανικά χείλη έχουν τα εξής χαρακτηριστικά:

Είναι **οριζόντια**, δηλαδή οι δύο εξωτερικές γωνίες τους βρίσκονται πάνω στην ίδια οριζόντια ευθεία, που περνά ανάμεσα από το πάνω και κάτω χείλος.

Έχουν τη **σωστή θέση**, δηλ. η απόσταση από την άκρη της μύτη μέχρι το ανώτερο σημείο τους είναι η μισή από την απόσταση που ορίζεται από το κατώτερο σημείο τους μέχρι την άκρη του πηγουνιού.

Έχουν το **σωστό μήκος**, όταν οι εξωτερικές τους γωνίες βρίσκονται πάνω στις δύο νοητές κάθετες που περνούν από τη μέση της κόρης των ματιών, όταν κοιτάζουν ευθεία μπροστά.

Έχουν το **σωστό πάχος**, όταν το πάνω χείλος είναι λίγο πιο λεπτό από το κάτω.

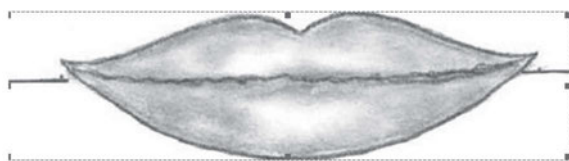
Είναι **συμμετρικά**, δηλαδή αν χωριστούν κάθετα με μία νοητή γραμμή σε δύο ίσα μέρη, το δεξί τμήμα να είναι ίδιο με το αριστερό.

Έχουν φυσιολογικό **μέγεθος**.

8.2 Τύποι χειλιών

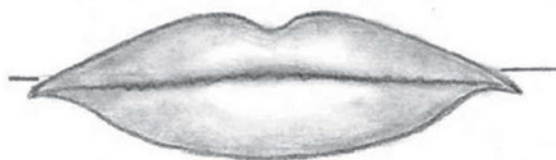
Ανάλογα με τις ιδιομορφίες τους τα χείλη διακρίνονται στους παρακάτω τύπους:

Ανοδικά



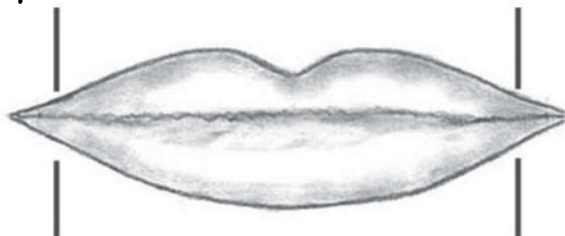
Ανοδικά θεωρούνται τα χείλη που οι εξωτερικές τους γωνίες δε βρίσκονται πάνω στην οριζόντια ευθεία, που περνά ανάμεσα από το πάνω και το κάτω χείλος, αλλά πιο ψηλά απ' αυτή.

Καθοδικά



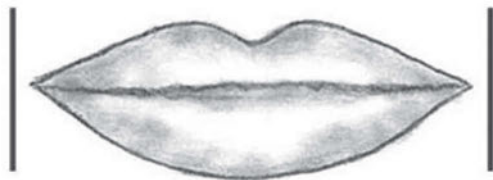
Καθοδικά ονομάζονται τα χείλη που οι εξωτερικές τους γωνίες είναι τοποθετημένες πιο χαμηλά από την οριζόντια ευθεία.

Μεγάλα



Μεγάλα (μακριά) είναι αυτά που οι εξωτερικές τους γωνίες βρίσκονται πέρα από τις κάθετες που περνούν από τις κόρες των ματιών.

Μικρά



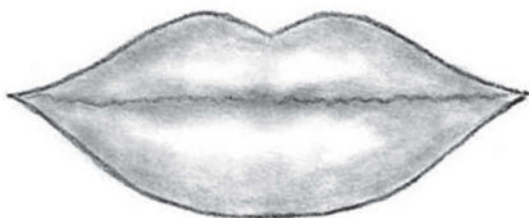
Μικρά (κοντά) είναι αυτά που οι εξωτερικές τους γωνίες δε συναντούν τις κάθετες ευθείες των ματιών, αλλά είναι πιο μέσα από αυτές.

Λεπτά



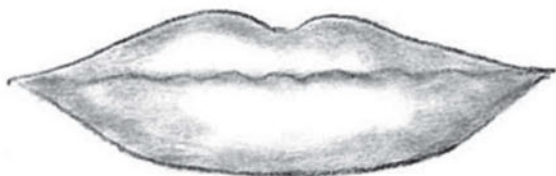
Σ' αυτόν τον τύπο και το πάνω και το κάτω χείλος έχουν πολύ μικρό πάχος.

Σαρκώδη



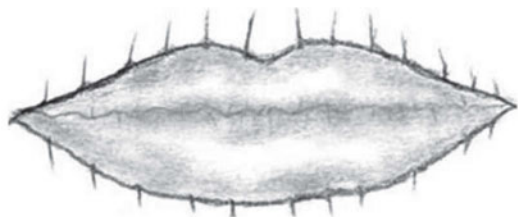
Είναι η αντίθετη περίπτωση από την προηγούμενη. Τα χείλη παρουσιάζουν αξιοσημείωτο πάχος και όγκο.

Ασύμμετρα



Εδώ το αριστερό μισό κομμάτι τους δεν είναι ίδιο με το δεξί. Θα μπορούσαμε να πούμε ότι σε αυτόν τον τύπο, ανήκουν όλα τα χείλη, αφού η μια πλευρά του ανθρώπου δεν είναι ποτέ ίδια με την άλλη. Όταν η διαφορά αυτή δεν παρατηρείται αμέσως, θεωρούνται συμμετρικά.

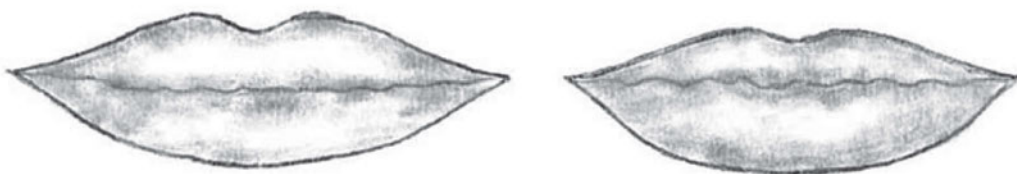
Ρυτιδωμένα



Ρυτιδωμένα είναι τα χείλη που εμφανίζουν πολλές μικρές, κάθετες ρυτίδες στο περίγραμμά τους. Αυτός ο τύπος απαντιέται σε μεγάλες ηλικίες.

Με δυσανάλογο πάχος

Με δυσανάλογο πάχος



Με δυσανάλογο πάχος, σ' αυτόν τον τύπο μπορούν να εντοπιστούν δύο περιπτώσεις: α) το πάνω χείλος είναι ίσο ή πιο μεγάλο σε σχέση με το κάτω και β) το κάτω χείλος είναι κατά πολύ φαρδύτερο από το πάνω.

Μικτά



καθοδικά, ασύμμετρα, λεπτά

Μικτά ονομάζονται τα χείλη που συνδυάζουν δύο ή περισσότερους τύπους ταυτόχρονα, π.χ. σαρκώδη και ανοδικά ή λεπτά, καθοδικά και μη συμμετρικά κ.ά.

8.3 Μακιγιάζ χειλιών

8.3.1 Γενικά

Το μακιγιάζ των χειλιών σκοπό έχει να τονίσει και να διορθώσει τα χείλη, έτσι ώστε να πλησιάσουν όσο γίνεται πιο πολύ το ιδανικό σχήμα.

Εφαρμόζοντας τις παρακάτω τεχνικές, είναι δυνατό ο μακιγιέρ να πετύχει ένα ικανοποιητικό αποτέλεσμα.

8.3.2 Τεχνικές

Οι τεχνικές και η σειρά των βημάτων που ακολουθούνται είναι:

1. Μορφολογική μελέτη.

Η αναγνώριση του τύπου των χειλιών και των ατελειών τους είναι η πρώτη ενέργεια.

2. Επικάλυψη των χειλιών με κρέμα βάση ή makeur και πούδρα.

Αυτό είναι σημαντικό βήμα, που βοηθά στη σταθερότητα του κραγιόν και στο σωστό χρωματισμό των χειλιών.

Οι κρέμες βάσης και τα makeur δημιουργούν πάνω στο δέρμα των χειλιών ένα στρώμα προσκόλλησης των προϊόντων, που θα χρησιμοποιηθούν στη συνέχεια, με αποτέλεσμα να μην απομακρύνονται εύκολα αυτά. Τα makeur έχουν επίσης την ιδιότητα να καλύπτουν το φυσικό χρώμα και να το κάνουν σχεδόν ίδιο με εκείνο του υπόλοιπου δέρματος, αλλά και να εξαφανίζουν το περίγραμμα. Αυτό έχει σαν αποτέλεσμα να μην αλλοιώνεται το χρώμα του κραγιόν, αφού δεν αναμιγνύεται με εκείνο των χειλιών, πράγμα που συμβαίνει πάντα όταν δεν υπάρχει επικάλυψη με makeur. Επίσης μειώνεται η ένταση του φυσικού περιγράμματος και το τεχνητό περίγραμμα μπορεί να σχηματιστεί μερικά χιλιοστά πιο πέρα.

3. Περίγραμμα.

Η μορφολογική μελέτη είναι η βάση γι' αυτό το βήμα, που είναι η διόρθωση του περιγράμματος των χειλιών. Αυτή γίνεται με ειδικό δερματογράφο (μολύβι) για περίγραμμα χειλιών.

Η χρήση του είναι απαραίτητη σ' ένα σωστό μακιγιάζ, γιατί σχηματίζει ένα σαφές, καθαρό περίγραμμα και λειτουργεί σαν «φράγμα» για το κραγιόν. Το «φράγμα» σχηματίζεται από το δερματογράφο, γιατί αυτός περιέχει σκληρότερα κεριά με υψηλότερο σημείο τήξης από το κραγιόν, με αποτέλεσμα να το δεσμεύει μέσα στο περίγραμμα.

Το καινούργιο περίγραμμα που θα σχηματιστεί μπορεί να είναι ίδιο με το φυσικό, αν τα χείλη είναι ιδανικά ή διαφορετικό, αν τα χείλη ανήκουν σε κάποιον άλλο τύπο.

4 Κραγιόν.

τοποθέτηση κραγιόν

Αφού σχηματιστεί το περίγραμμα, τοποθετείται με πινέλο χειλιών το ανάλογο κραγιόν.

Αν χρησιμοποιηθεί λιπ γκλος πάνω από το κραγιόν, καλό θα είναι να επιλεγεί ένα άχρωμο διάφανο, έτσι ώστε ν' αφήνει το κραγιόν να φαίνεται, χωρίς να αλλοιώνει το χρώμα του.

8.3.3 Μακιγιάζ χειλιών ανάλογα με τον τύπο τους

Ιδανικά Στο αισθητικό μακιγιάζ δεν υπάρχουν διορθώσεις γι' αυτά τα χείλη. Απλώς τονίζονται. Σχεδιάζεται το περίγραμμα και απλώνεται το κραγιόν.

Ανοδικά Επειδή η ανοδικότητα των χειλιών δείχνει νεανικό και πρόσχαρο πρόσωπο, δε διορθώνεται. Τονίζεται το περίγραμμα και απλώνεται το κραγιόν.

Καθοδικά Σχηματίζεται καινούργιο περίγραμμα φέρνοντας τις γωνίες πάνω στην οριζόντια γραμμή. Τοποθετείται κραγιόν.

Μεγάλα Το καινούργιο περίγραμμα πρέπει να μειώνει το μήκος αυτών των χειλιών. Έτσι οι γωνίες σχηματίζονται λίγο πιο μέσα από τις φυσικές. Μακιγιάρονται με ένα τόνο πιο σκούρο κραγιόν κοντά στις εξωτερικές γωνίες τους.

Μικρά Δημιουργούνται καινούργιες γωνίες λίγο πιο έξω από τις φυσικές, ώστε να δοθεί το απαιτούμενο μήκος. Μπορεί να χρησιμοποιηθεί ανοιχτόχρωμο κραγιόν για τις εξωτερικές γωνίες.

Λεπτά Το περίγραμμα που σχηματίζεται είναι έξω από τη φυσική γραμμή. Το νέο σχήμα πρέπει να κάνει πιο παχιά τα χείλη, αλλά πάντα το πάνω να είναι λίγο πιο λεπτό από το κάτω χείλος. Βοηθά η τοποθέτηση ανοιχτόχρωμου κραγιόν σε όλη την επιφάνειά τους. Παρόλα αυτά, τα λεπτά χείλη βοηθούν μια φαρδιά μύτη να φαίνεται στενότερη.

Σαρκώδη Θεωρούνται αισθησιακά χείλη και συνήθως δεν τα διορθώνουμε. Σε αντίθετη πε-

ρίπτωση, για να μειωθεί το πάχος αυτού του τύπου, απαραίτητη προϋπόθεση είναι να έχουν σβηστεί πολύ καλά τα χείλη με makeup. Το περίγραμμα που σχηματίζεται μικραίνει το προηγούμενο και ο όγκος τους μειώνεται με σκουρόχρωμο κραγιόν, που τοποθετείται σ' όλη την επιφάνειά τους. Η εξωτερική πλευρά του νέου περιγράμματος πρέπει σχεδόν να εφάπτεται με το φυσικό περίγραμμα. Δεν μπορεί να σχηματιστεί πολύ πιο μέσα. Θα υπάρξει ανάλογο αποτέλεσμα, αν τοποθετηθεί σκουρόχρωμο κραγιόν κοντά στο περίγραμμα και στο κέντρο των χειλιών ένα κραγιόν λιγότερο σκούρο. Τα σαρκώδη χείλη κάνουν τη λεπτή μύτη να φαίνεται φαρδύτερη.

Ασύμμετρα Διορθώνονται με γνώμονα τη συμμετρία. Με προσεκτική παρατήρηση εντοπίζεται το καλλίγραμμο τμήμα των χειλιών και σχεδιάζεται το δεύτερο σύμφωνα με αυτό.

Ρυτιδωμένα Το μακιγιάζ εδώ πρέπει να γίνει προσεκτικά. Η ιδιομορφία των χειλιών δεν επιτρέπει μεγάλες διορθώσεις. Για να αποφευχθεί μια τεθλασμένη γραμμή, τεντώνονται τα χείλη και πουδράρονται, με αποτέλεσμα η πούδρα να μειώσει το βάθος των ρυτίδων. Για τον ίδιο λόγο το καινούργιο περίγραμμα πρέπει να σχεδιάζεται λίγο πιο μέσα από τη φυσική γραμμή με ένα ανοιχτόχρωμο δερματογράφο. Το χρώμα του κραγιόν που χρησιμοποιείται δεν πρέπει να είναι σκούρο.

Με δυσανάλογο πάχος Εδώ μπορεί να μειωθεί το πάχος του χείλους που εμφανίζεται πιο φαρδύ από το φυσιολογικό ή να μεγαλώσει το πάχος αυτού που φαίνεται λεπτότερο σε σχέση με το άλλο. Η επιλογή της παρέμβασης που θα γίνει, βασίζεται στη θέση και στην αναλογία των υπόλοιπων χαρακτηριστικών (απόσταση μύτης από το πάνω χείλος, απόσταση κάτω χείλους από το πιγούνι, φάρδος μύτης).

Μικτά Σ' αυτό τον τύπο υπάρχουν πολλές ιδιομορφίες. Η σωστή μελέτη των χειλιών σε σχέση με τα υπόλοιπα χαρακτηριστικά οδηγεί στις απαιτούμενες διορθώσεις. Όπως και για τα υπόλοιπα στοιχεία του προσώπου, έτσι και εδώ, αν πρέπει να γίνουν βελτιώσεις που αντικρούονται, επιλέγεται πάντα αυτή που θεωρείται αισθητικά αναγκαία. π.χ. στην περίπτωση χειλιών λεπτών και ρυτιδωμένων, εκείνο που είναι αισθητικά καλύτερο, είναι να γίνουν οι διορθώσεις που απαιτούν τα ρυτιδωμένα χείλη και όχι εκείνες των λεπτών

8.4 Σύγχρονες απόψεις για την τοποθέτηση του κραγιόν

Οι βασική τεχνική για το μακιγιάζ των χειλιών που αναφέρθηκαν στην υποενότητα 8.3.2 είναι ένας οδηγός για κάποιον που κάνει τα πρώτα του βήματα στο μακιγιάζ. Ο κάθε μακιγιέρ στην επαγγελματική του πορεία, ανακαλύπτει καινούργιες τεχνικές που τον εξυπηρετούν καλύτερα στο επιδιωκόμενο αποτέλεσμα. Επίσης, η σύγχρονη κοσμετολογία, επινοεί καλλυντικά νέας γενιάς που πολλές φορές δεν χρησιμοποιούνται με τον κλασικό τρόπο ή μας κάνουν να παραλείπουμε βήματα από τη βασική τεχνική.

Παρακάτω θα αναφερθούν μερικές συμβουλές (tips) για την τοποθέτηση του κραγιόν και γενικά το μακιγιάζ των χειλιών.

- Η τοποθέτηση του κραγιόν πρέπει να γίνεται πάντα με τη βοήθεια του πινέλου για λόγους υγιεινής και γιατί το στικ του κραγιόν δεν έχει λεπτή μύτη ώστε να μην ξεφύγουμε από το περίγραμμα.
- Για να κρατήσει περισσότερο χρόνο το κραγιόν πάνω στα χείλη, μετά το πρώτο στρώμα κραγιόν, αφαιρείται η περίσσεια του με χαρτομάντιλο, τα χείλη πουδράρονται, και απλώνεται ξανά κραγιόν. Το χαρτομάντιλο πρέπει να δαγκωθεί με τα χείλη απαλά, χωρίς να τριφτεί πάνω σ' αυτά.
- Για να κάνουμε ένα κραγιόν λίγο πιο σταθερό, μπορούμε να το καλύψουμε με δερματο-

γράφο. Έτσι τα μαλακά κεριά του κραγιόν ανακατεύονται με τα πιο σκληρά του δερματογράφου, γίνεται πιο σταθερό και δεν ξηραίνει τα χείλια.

- Για τη σταθεροποίηση του κραγιόν υπάρχουν ειδικά προϊόντα που τοποθετούνται μετά το κραγιόν. Μετά την τοποθέτησή τους, τα χείλια πρέπει να μείνουν για λίγα λεπτά ανοιχτά για να στεγνώσουν και να μην κολλήσουν.
- Το χρώμα του κραγιόν δεν πρέπει να διαφέρει από εκείνο του δερματογράφου. Ο δερματογράφος μπορεί να χρησιμοποιηθεί και σαν κραγιόν, αν και δεν ενδείκνυται γιατί ξηραίνει τα χείλια.
- Για να δοθεί όγκος στα χείλια, μπορούμε να χρησιμοποιήσουμε ένα δερματογράφο λίγο πιο σκούρο από το κραγιόν και να τον σβήσουμε προς τα μέσα.
- Για να δοθεί όγκος στα χείλια, μπορούμε να χρησιμοποιήσουμε πιο σκούρο κραγιόν εξωτερικά και πιο ανοιχτό στο κέντρο των χειλιών.
- Για να δοθεί όγκος στα χείλια, μπορούμε να χρωματίσουμε το κέντρο του με πολύ ανοιχτό κραγιόν και μετά να εφαρμόσουμε το κραγιόν.
- Για να δοθεί όγκος στα χείλια, μπορούμε να χρησιμοποιήσουμε lip gloss, μόνο στο κέντρο των χειλιών. Για μεγαλύτερο όγκο στα χείλια υπάρχουν ειδικά προϊόντα. Τα ιδιαίτερα συστατικά τους ενεργοποιούν την κυκλοφορία του αίματος, ζεσταίνουν τα χείλια και αυξάνουν τον όγκο τους. Χαρίζουν στα χείλια ομοιογένεια και διάφανη ροζ εμφάνιση.
- Το ανακάτεμα δυο ή περισσότερων χρωμάτων κραγιόν ή lip gloss, μας επιτρέπει ένα καλύτερο χρωματικό αποτέλεσμα σε σχέση με τα υπόλοιπα χρώματα του μακιγιάζ.
- Αν θέλουμε να συνδυάσουμε το χρώμα των ματιών με αυτό των χειλιών, μετά την τοποθέτηση του κραγιόν, μπορούμε να τοποθετήσουμε ελάχιστη από τη σκιά των ματιών.
- Για να τονιστούν τα χείλια μπορούμε να τοποθετήσουμε ανοιχτό makeur ή άσπρο μολύβι λίγο έξω από το περίγραμμα στην επάνω και στην κάτω μεριά των χειλιών.
- Με μια μπατονέτα και makeur μπορούμε να σβήσουμε κάποιο λάθος στο περίγραμμα των χειλιών.

Ανακεφαλαίωση

Η ιδανική θέση των χειλιών ορίζεται ως εξής: να είναι οριζόντια, η απόστασή τους από τη μύτη πρέπει να είναι η μισή από το πηγούνι, το μήκος τους να φτάνει μέχρι τις κάθετες που περνούν από τη μέση της κόρης των ματιών, το πάνω χείλος είναι λίγο πιο λεπτό από το κάτω, να είναι συμμετρικά και να έχουν φυσιολογικό μέγεθος.

Ο κάθε μακιγιέρ στην επαγγελματική του πορεία, ανακαλύπτει καινούργιες τεχνικές που τον εξυπηρετούν καλύτερα στο επιδιωκόμενο αποτέλεσμα και χρησιμοποιεί διάφορα tips για να το καταφέρει.

Τα χείλια ανάλογα με τις ιδιομορφίες τους χωρίζονται σε 10 κατηγορίες: ανοδικά, καθοδικά, μεγάλα, μικρά, λεπτά, σαρκώδη, μη συμμετρικά, ρυτιδωμένα, με δυσανάλογο πάχος, μικτά. Τα στάδια του μακιγιάζ των χειλιών είναι: μορφολογική μελέτη, επικάλυψη, τοποθέτηση περιγράμματος και τοποθέτηση κραγιόν.

Τα χείλια μακιγιάρονται ανάλογα με τον τύπο τους.

Βιβλιογραφία

1. Alexander Jerome & Elins Roberta (1996), Τα μυστικά του τέλειου μακιγιάζ, εκδ. Ιωάννης Φλώρος
2. Αλιμπέρτη, Δριβάκου, & Χονδρορίζου, 2002 ΜΑΚΙΓΙΑΖ Ι, ΟΕΔΒ
3. Grimas (1992), Make up voor professional en hobb

Δικτυογραφία

1. <http://www.sheknows.com/beauty-and-style/articles/1020405/5-basic-but-timeless-makeup-techniques>
2. <http://digilib.lib.unipi.gr/dspace/bitstream/unipi/5452/1/Christoforidi.pdf>
3. <http://www.makeupforever.com/int/en-int/learn/how-to/perfect-lips>
4. <https://www.youtube.com/watch?v=KRQrwMZB5ik>
5. <http://beauty.about.com/od/lipstick/fl/How-to-Make-Lips-Appear-Plumper.htm>
6. <https://gr.kryolan.com/proion/lip-emphasizer>
7. <https://www.youtube.com/watch?v=KRQrwMZB5ik>

Θεωρητικές Ασκήσεις

1. Απαντήστε σημειώνοντας Σ (σωστό) ή Λ (λάθος) στο τετράγωνο.

- Το πινέλο του κραγιόν χρησιμοποιείται μόνο για να απλώνεται καλύτερα το καλλυντικό προϊόν.
- Το makeur καλύπτει το φυσικό χρώμα των χειλιών.
- Το makeur και η πούδρα σταθεροποιούν το κραγιόν.
- Ο δερματογράφος βοηθάει να γίνει σαφές το περίγραμμα των χειλιών.
- Το makeur μειώνει την ένταση του φυσικού περιγράμματος.
- Οι κρέμες βάσης δημιουργούν πάνω στο δέρμα των χειλιών ένα στρώμα προσκόλλησης των προϊόντων, που θα χρησιμοποιηθούν μετά.

2. Απαντήστε σημειώνοντας Σ (σωστό) ή Λ (λάθος) στο τετράγωνο.

- Μικτά ονομάζονται τα χείλη στα οποία το πάνω χείλος είναι πιο φαρδύ από το κάτω.
- Μεγάλα λέγονται τα χείλη που έχουν μεγάλο πάχος.
- Μη συμμετρικά λέγονται τα χείλη όπου το πάνω και κάτω χείλος δεν έχουν το ίδιο πάχος.
- Λεπτά χείλη ονομάζονται τα χείλη με μικρό πάχος τόσο στο πάνω όσο και στο κάτω χείλος.

3. Συμπληρώστε τα κενά στο παρακάτω κείμενο (κανόνες που διέπουν την ιδανική θέση των χειλιών):

Οι λέξεις που δίνονται είναι: **λεπτό, πάχος, οριζόντια, μήκος, η μισή, άκρη του πιγουνιού, την μέση της κόρης, συμμετρικά.**

Τα ιδανικά χείλη θα πρέπει να έχουν την σωστή θέση, το σωστό και Επίσης πρέπει να είναι....., δηλαδή οι δυο εξωτερικές γωνίες του να βρίσκονται πάνω στην ίδια οριζόντια ευθεία, που περνά ανάμεσα στο από το πάνω και το κάτω χείλος και να είναι δηλαδή αν χωριστούν κάθετα με μία νοητή γραμμή σε δύο ίσα μέρη, το δεξί τμήμα να είναι ίδιο με το αριστερό. Η απόσταση από την άκρη της μύτης μέχρι το ανώτερο σημείο τους είναι από την απόσταση που ορίζεται από το κατώτερο σημείο τους μέχρι την Οι εξωτερικές τους γωνίες βρίσκονται πάνω στις δυο νοητές κάθετες που περνούν από..... των ματιών, όταν κοιτάζουν ευθεία μπροστά. Το πάνω χείλος είναι λίγο πιο από το κάτω.

4. Κάντε την παρακάτω αντιστοιχία:

Οι εξωτερικές γωνίες των χειλιών βρίσκονται πάνω από την νοητή οριζόντια ευθεία που περνά ανάμεσα από το πάνω και κάτω χείλος

Λεπτά χείλια

Οι εξωτερικές γωνίες των χειλιών βρίσκονται κάτω από την νοητή οριζόντια ευθεία που περνά ανάμεσα από το πάνω και κάτω χείλος

Ανοδικά χείλια

Οι εξωτερικές γωνίες βρίσκονται πέρα από τις κάθετες που περνούν από τις κόρες των ματιών.

Μικρά χείλια

Οι εξωτερικές γωνίες βρίσκονται πιο μέσα από τις κάθετες που περνούν από τις κόρες των ματιών.

Καθοδικά χείλια

Μικρό πάχος στο πάνω και κάτω χείλος

Μεγάλα χείλια

5. Βάλτε στην σωστή σειρά τις τεχνικές και την σειρά των βημάτων που ακολουθείται στο μακιγιάζ χειλιών.

- Επικάλυψη των χειλιών με κρέμα βάση ή makeur και πούδρα
- Μορφολογική μελέτη χειλιών
- Τοποθέτηση κραγιόν
- Περίγραμμα χειλιών

6. Απαντήστε με Σ (σωστό) ή Λ (λάθος) στις παρακάτω προτάσεις. Δικαιολογήστε την απάντησή σας.

1. Τα ανοδικά χείλη επειδή δείχνουν νεανικό και πρόσχαρο πρόσωπο, συνήθως δεν διορθώνονται
2. Στα μεγάλα χείλη δημιουργούνται καινούργιες γωνίες λίγο πιο έξω από τις φυσικές.
3. Στα λεπτά χείλη το περίγραμμα που σχηματίζουμε θα πρέπει να μικραίνει το φυσικό και χρησιμοποιούμε σκουρόχρωμο κραγιόν.
4. Στα μικτά χείλη η σωστή μελέτη των χειλιών σε σχέση με τα υπόλοιπα χαρακτηριστικά του προσώπου οδηγεί στις απαιτούμενες διορθώσεις.
5. Στα ρυτιδωμένα χείλη η ιδιομορφία των χειλιών δεν επιτρέπει πολλές διορθώσεις.

7. Εκφράστε με λίγα λόγια την άποψή σας για την τοποθέτηση του κραγιόν στην σύγχρονη εποχή.

.....
.....

Εργαστηριακές Ασκήσεις

Άσκηση 1η

Σκοπός της άσκησης: Είναι οι μαθητές να αναγνωρίσουν και να διορθώσουν εφόσον χρειάζεται τον τύπο χειλιών του συμμαθητή τους.

Υλικά:

makeup,
δερματογράφος,
κραγιόν,
πινέλο χειλιών

Φύλλο αξιολόγησης.

Διαδικασία:

Οι μαθητές χωρίζονται σε ζευγάρια. Ζητείται από τα ζευγάρια, διαδοχικά, να εφαρμόσουν την κατάλληλη τεχνική μακιγιάζ ανάλογα με το τύπο χειλιών του συμμαθητή τους εξηγώντας παράλληλα τα βήματα που ακολουθούν σε όλη την τάξη. Η άσκηση για κάθε ζευγάρι ολοκληρώνεται με ολιγόλεπτο σχολιασμό του αποτελέσματος και συζήτηση.

β) Εφόσον εντοπιστούν αρχικά μαθητές με τον ίδιο τύπο χειλιών, ζητείται να γίνει αντιπαραβολή των αποτελεσμάτων των μακιγιάζ που έχουν εφαρμοστεί.

Φύλλο αξιολόγησης:

Τι τύπο χειλιών έχει ο συμμαθητής σας;

.....

Εάν τα χείλη του συμμαθητή σας χρειάζονται διόρθωση, ποια βήματα θα ακολουθήσετε;

.....

.....

.....

Άσκηση 2η

Δίνεται στους μαθητές prochart και αφού επιλέξουν ένα τύπο χειλιών, τον ζωγραφίζουν με δερματογράφο (μολύβι). Στη συνέχεια κάνουν τις απαραίτητες διορθώσεις χρησιμοποιώντας δερματογράφο διαφορετικού χρώματος. Τα σχέδια παρουσιάζονται στην τάξη.